



SUPLEMENTO CON LA COLABORACION DEL INSTITUTO ARGENTINO DE RESPONSABILIDAD SOCIAL EMPRESARIA - I.A.R.S.E.

Hacia una Argentina Sustentable

La construcción de un proyecto de Nación impone repasar el estado de las bases sobre las cuales sustentarla. Se trata del capital ético y cultural, el social y de convivencia, el ambiental de la casa común y el económico del trabajo y la producción.



Por **Luis Alberto Ulla** - Director de Investigación y Desarrollo del Instituto Argentino de Responsabilidad Social Empresaria (IARSE)



Se me ocurre que vale la pena iniciar este breve artículo repitiendo -así como un mantra sagrado- que "la sustentabilidad es una concepción integral del desarrollo, no una mera dimensión ambiental del mismo". Algunos autores hablan incluso de una nueva ecología integral, para referirse a la necesidad de pensar de una manera integrada e interactiva todos los componentes esenciales de esta utopía necesaria.

¿Por qué repetir algo que tal vez muchos lectores ya saben? Es para poder sentar las bases mínimas que nos permitan pensar en cómo sería una Argentina Sustentable.

Asentada sobre cuatro gruesas columnas cual antiguo templo, la Sustentabilidad necesita estar sólidamente basada en el capital ético y cultural, en el capital social y de convivencia, en el capital ambiental de la casa común y en el capital económico del trabajo y la producción.

De entrada, entonces, nos surge una pregunta natural y pronta, ¿cuál es realmente hoy nuestro verdadero capital ético cultural como Nación? En nuestro país son, por ejemplo: la honestidad, la transparencia, la honradez, la austeridad, el valor de la palabra, el poder entendido como servicio, la oportuna y eficaz rendición de cuentas

y el valor del esfuerzo; cosas que superan ampliamente a los disvalores emergentes de la corrupción, el culto a la opacidad, a la ostentación, a la mentira, a la calumnia, al cinismo, a la instrumentalización de la pobreza, a la negación del pensamiento diferente del otro.

Para saber cómo están los demás cimientos de la Sustentabilidad, deberíamos preguntarnos por el estado actual de nuestro capital social, ese que se expresa tan claramente en la forma en que convivimos. Deberíamos hacer un balance que determine el peso relativo de los dos platillos de una balanza.

Sigue en Pág2.

Cuidamos nuestras raíces

LA TIERRA NOS UNE

Las que hace más de 100 años nos dan la firmeza necesaria para adaptarnos día a día.

Esas que nos permiten seguir aumentando nuestra producción y ser líder en los mercados de azúcar, papel y cítricos.

Todos nuestros productos nacen en la tierra, por eso siempre cuidamos nuestras raíces.



Ledema

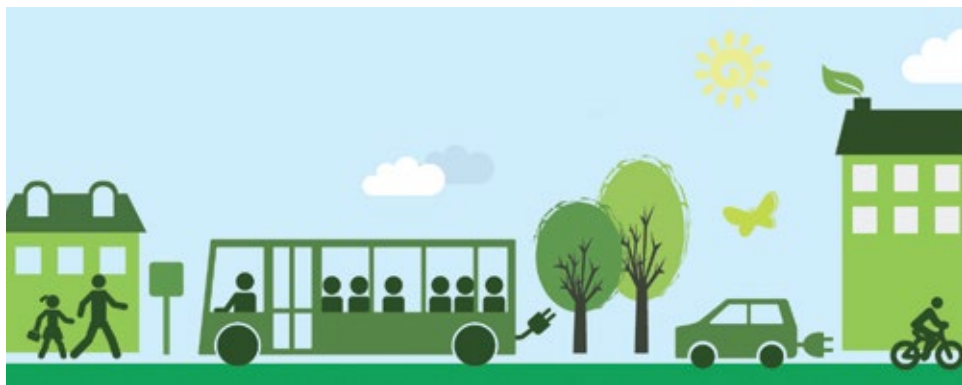
Viene de Tapa

En uno de ellos debemos colocar por ejemplo el respeto en el trato, la calidad del lenguaje que utilizamos para relacionarnos cotidianamente, el valor del otro como persona sujeto de derechos y obligaciones, la calidad de la educación que proveen nuestras familias, nuestras escuelas, nuestras universidades, nuestras empresas, nuestros sindicatos; el cuidado que propiciamos a los más vulnerables (la infancia, las personas con discapacidad, las personas ancianas, las personas desocupadas, las minorías étnicas originarias, las personas que padecen dependencia química, los inmigrantes, etc.).

En el otro platillo, deberíamos colocar la intolerancia con los que piensan y sienten diferente, la forma asesino-suicida de conducir en calles y rutas, la forma en que se administra y se prioriza el uso del dinero público, las naturalizadas reacciones violentas ante el míni-

curso de agua. Sería importante que nos detengamos a hacer un pronto inventario de especies -sugiero incluirnos-, ya que se puede adivinar con facilidad el resultado del balance ambiental de los últimos 70 años.

Finalmente la Argentina Sustentable necesita apoyarse en el cuarto pilar, ese que se constituye con su capital económico. Aquí la balanza confronta: a) Aquello que desarrollamos como recursos para el trabajo y la producción, destinados a satisfacer necesidades y a generar intercambios beneficiosos con otras naciones; b) Que sólo los pasivos reales (no me refiero aquí a los financieros) que dejamos crecer y que ahora pueden impedirnos desarrollar una inserción productiva en el mundo. La colecta para hacer la comparación incluye entre otras cosas: La calidad y la pertinencia educativa tanto de cara al trabajo como al pleno desarrollo de las potencialidades de cada



mo estímulo, la forma en que se eligen o se reeligen y eternizan autoridades en nuestras instituciones y organizaciones, la propaganda personal y política hecha con el dinero público, la manera en que se atiende a las personas en oficinas, despachos, bancos y empresas, el lugar que se le da a la mujer, el destino y la forma elegida para vivir de nuestra clase dirigente, etc. El fiel de la balanza no tardará en darnos la respuesta.

El tercer pilar parece una obviedad. ¿Para qué hablar del cuidado del ambiente en un país con tanta tierra fértil? ¿De qué capital ambiental me hablas!

Pero ocurre que el nuestro es un país con verdaderos récords de deforestación. Ahora vemos con asombro que la tierra está siendo suplantada por el agua, que inunda las esperanzas con más eficacia que lo que humedece el suelo. La basura ha pasado a ser un componente esencial del paisaje urbano de nuestras ciudades. Nuestros ríos y lagos se contaminan a una velocidad asombrosa, haciendo que de una generación a otras, padres e hijos ya no se puedan bañar en un mismo

una y de todas las personas.

Aquí es donde se coloca la capacidad de una economía -entendida como un juego serio- para integrar a todos, para generar oportunidades haciendo del trabajo productivo el camino hacia la realización de los sueños y los planes personales, familiares y comunitarios. También hay que considerar la vocación de riesgo de quienes disponen de capital financiero, tanto como las reglas de juego que nos demos para incentivar su aplicación a la producción y a la innovación.

Y no podemos dejar de considerar la legitimidad de las formas de representación que se necesitan para que trabajadores, desocupados, empresarios, consumidores y contribuyentes puedan participar protagónicamente en la construcción de modelos de creación eficiente y equitativa de riquezas.

Por lo tanto, si se quiere saber cuán cerca o lejos estamos de una Argentina Sustentable, solo basta mirar en donde estamos apoyados. En la solidez de esas cuatro grandes columnas reside la viabilidad del proyecto a construir. ◀



editorial

Juan Alberto Palópoli -
juanpalopoli@grupovapa.com.ar



La tierra clama justicia

Expresó el Papa Francisco: "La cuestión ecológica es vital para la supervivencia del hombre y tiene una dimensión moral que atañe a todos".

Con estas palabras Francisco nos recuerda que los bienes de la creación fueron creados por Dios para beneficio de todos -y Todos- somos responsables de su cuidado, en especial, lo son gobernantes, dirigentes y empresarios-. El Santo Padre en la Encíclica Laudato Si además nos deja una idea muy ilustrativa en el sentido de cuál es nuestra responsabilidad, nos dice que recibimos la Creación en préstamo y debemos mejorarla para las generaciones venideras. Es que debemos comprender que no cuidar el medio ambiente compromete el presente, y también comprometerá a las generaciones futuras. Si bien en el Siglo XXI el adelanto científico técnico nos sorprende cada día, la economía y el desarrollo industrial global en materia de sustentabilidad nos hace recordar las palabras del filósofo Hobbs expresadas en el Siglo XV: "El hombre es el lobo del hombre" pues algunos seres humanos contaminan y dañan la casa común accionando en perjuicio de toda la humanidad. Por eso la ecología -como nos señala Francisco- es un tema moral que nos importa a todos. Sí, es de vital importancia el cuidado del Planeta. Pero esto que parece tan simple no fue comprendido en su real dimensión y contaminando se traspasaron los límites que la tierra tiene para soportar su capacidad de carga contaminante. Y las consecuencias se hacen visibles cada día más: Cambio climático, desorden en el ecosistema, depredación de recursos naturales, contaminación, sequías, inundaciones, derretimiento de glaciares, aumento de la temperatura del planeta, etc. Por otro lado, numerosos estudios realizados compararon la huella ecológica de la humanidad con la capacidad de carga del planeta, comprobando que los seres humanos -en especial en los países industrializados- abusaron -y mucho- de la naturaleza provocando directamente los desequilibrios señalados. Pero ¿qué es la huella ecológica?, la podríamos definir como: el total de superficie ecológicamente productiva y necesaria para producir los recursos consumidos por una persona en una determinada comunidad humana, así como la superficie necesaria para absorber los residuos que genera esa persona. Como nos advierte Francisco desde una mirada religiosa podemos afirmar que la humanidad no responde al Plan del Creador, pues los seres humanos haciendo uso de nuestra libertad -en menor o mayor medida- destruimos el ecosistema y dañamos el Planeta que es nuestra casa común.

Pero no todo está perdido, el camino a seguir para salvar el Planeta es conocido y los desvíos que atentan contra la humanidad en este sentido también lo son. Gobernantes y dirigentes deben actuar rápido privilegiando el bien común -y no mezquinos intereses personales-, porque la tierra clama justicia, responsabilidad social y un actuar moral que asegure un hábitat armónico y equilibrado para la generación presente y las futuras. Recordemos las palabras de Francisco: "la degradación ambiental y la degradación humana y ética están íntimamente unidas". Actuemos en consecuencia porque la Tierra clama Justicia. ◀



Banco Galicia presenta el Primer Informe de Sustentabilidad de Grupo Financiero Galicia, continuando con la trayectoria en la comunicación de su gestión sustentable.

Conocé el desempeño económico, social y ambiental de las compañías del Grupo en galiciasustentable.com/IS2015

Vientos de Cambio

Un cambio de tendencias se está viviendo en la responsabilidad social y la sustentabilidad, lo que conforma una nueva agenda de temas. Las empresas, sin importar su tamaño, pueden informarse más, destinar recursos y anticiparse a estas nuevas prácticas que van a impactar con fuerza sobre el mundo de los negocios responsables.



Por **Alejandro Roca**,
Director Ejecutivo de IARSE
aroca@iarse.org

Corren vientos de cambio, y es innegable que los paradigmas que hasta hace pocos años regían nuestro accionar cotidiano, se han modificado de manera exponencial. Por eso, en la semana previa a nuestra sexta Conferencia Internacional de RSE y Sustentabilidad, es oportuno compartir lo que –entendemos– son 6 grandes temas cuya evolución hay que seguir con atención para tener empresas y organizaciones sustentables.

1) Innovación en productos y servicios con criterios de Sustentabilidad: Estamos viendo recién la punta del iceberg de un proceso de enorme innovación, en el valor social y ambiental de los productos y servicios que muchas empresas ponen y pondrán en el mercado. Ejemplos de compañías exitosas como Tesla, el Tesla Powerwall (batería hogareña que se carga con energía solar y reemplaza la electricidad de la red durante ciertas horas), la ducha Nebia, o el Seabin Project son apenas el comienzo.

2) Economía baja en carbono: La transición a una economía baja en carbono es irreversible, y muchos especialistas acuerdan con este punto.

Marc Palahí, catalán que dirige el Instituto Forestal Europeo en Finlandia, declaraba que la **Bioeconomía será el motor del Siglo XXI**. “Los países y empresas van a sufrir medidas drásticas para sustituir materias primas y productos derivados del petróleo por materiales de base biológica y energías renovables”, añadía. Los acuerdos de París de diciembre de 2015, en el marco de la #COP21 (refrendados por los países el pasado 22 de abril), indican un consenso global sobre la importancia de actuar conjunta y urgentemente para combatir los efectos del Cambio Climático, ya considerado el riesgo número uno para la economía mundial en Davos. Por consiguiente, la reducción de emisiones en todo el proceso productivo, urbano, va a ser un tema central de agenda, y veremos mucha innovación para informar sobre estos asuntos en etiquetado de los productos, en comunicaciones corporativas, en planes de gobierno, etc.

3) Consumidores formados e informados, reclamando transparencia: Los Consumidores de todas las edades tienen cada vez mayor acceso a toda clase de información sobre las marcas que ofertan sus productos y servicios en el mercado. También son más conscientes del poder que ejercen sobre



ellas, por lo que indagan sobre los impactos que cada compañía tiene a nivel social y ambiental.

La demanda de transparencia, honestidad y rendición de cuentas al sector público, privado y social no va a cesar, de modo que las empresas deberán alinear procesos y comunicaciones a consumidores y entornos de creciente presión en esos aspectos.

4) Iniciativas de alcance global impactando la agenda empresarial: 2015 fue un año bisagra para la Sustentabilidad, tanto por la presentación de los **17 Objetivos de Desarrollo Sostenible (ODS)** como por los acuerdos logrados en la **COP 21 de París**. Ambas iniciativas prometen tener un fuerte impacto sobre la agenda y acciones del sector público, pero también los privados han tomado nota de la importancia de acompañar con acciones socioambientales y rendir cuentas de su gestión a los públicos de interés. Se vienen herramientas para reportar –desde las empresas– cómo se está dando cumplimiento a los ODS, por citar un ejemplo.

5) Aumento de regulaciones: Los problemas ambientales y sociales a nivel mundial han llamado la atención de líderes internacionales que buscan tomar acción desde distintos países y regular las actividades tanto del sector público como privado, a fin de promover mejores prácticas individuales y colectivas al tiempo que aceleran la implementación de acciones por parte de las empresas para reducir su impacto ambiental y social. Se

viene un “endurecimiento” de las legislaciones en los diferentes países, que buscarán que actores públicos y privados rindan mayor cuenta de sus impactos –tanto positivos como negativos– sobre el planeta y la sociedad. ◀◀

◀◀ **RSE+**
Competitividad ▶▶

Cadenas de valor

La tercera edición de la jornada internacional que organizó Valor, RSE+Competitividad, iniciativa de la AMIA, hizo foco en la necesidad de monitorear y profundizar la gestión sustentable de la cadena de valor de las empresas. Así se impulsa un modelo que integre la ética, el gobierno corporativo, los Derechos Humanos (DDHH) y la transparencia, como aspectos claves para el desarrollo sustentable y la construcción de una economía que genere valor económico a la par de valor social.

La conferencia principal estuvo a cargo de Xavier Carbonell, Director de la Cátedra Mango de Responsabilidad Social Corporativa de la Universidad Pompeu Fabra de Barcelona, quien explicó la gestión de la cadena de valor, teniendo en cuenta los factores de cambio vinculados al contexto y los factores necesarios para un buen funcionamiento de la RSE. “Tenemos que pasar de una política de RSE reactiva a una estratégica, que haga foco no sólo en los riesgos sino también en las oportunidades de crear valor compartido”, enfatizó.

El abordaje de la cadena de valor, los códigos de conducta y los estándares de contratación, son fundamentales en el enfoque de la RSE bien entendida. Carbonell destacó que “las organizaciones con RSE son mejores empresas y más competitivas y, en ese sentido, “el compromiso público y el apoyo de la dirección de la empresa son necesarios para un adecuado funcionamiento de la RSE”. ◀◀

◀◀ **Conferencia de Joan Antoni Melé** ▶▶

La banca ética es posible

El experto en banca ética Joan Antoni Melé estuvo de visita en Buenos Aires y ofreció una conferencia organizada por CAF –banco de desarrollo de América Latina–, en el marco de su Iniciativa de Innovación Social, en alianza con la Comisión Nacional de Valores y Fundación AVINA.

En el encuentro, Melé explicó que los “bancos con valores se diferencian de las entidades financieras tradicionales por respaldar con créditos únicamente a empresas que desarrollan sus actividades contemplando aspectos sociales, culturales y medioambientales”.

El banquero español apuntó que la banca con

valores debe poner foco en ayudar a sus clientes a utilizar el dinero de manera responsable y en manejarse con una “transparencia radical”, informando con exactitud hacia qué compañías y organizaciones canalizan los fondos de los ahorristas, ya sea través de su web o de otros medios.

El experto compartió su experiencia de cómo, luego de trabajar 30 años en la banca tradicional, pasó a formar parte de Triodos Bank, el primer banco ético de Europa, certificado como empresa B, y de cuya estrategia de crecimiento ha sido impulsor.

Sobre Triodos Bank, Melé destacó que su trayectoria demuestra que los bancos éticos son



capaces de combinar la generación de rentabilidad económica, lo que los hace sostenibles en el tiempo, con el cumplimiento de sus postulados.

Actualmente Melé es miembro del Consejo Asesor de esa institución financiera y además dirige la empresa Taller de Conciencia, cuyo propósito es acompañar a empresarios, directivos y profesionales en su camino de transformación personal, para promover cambios sociales positivos desde sus respectivos roles. ◀◀

Somos firmantes del Pacto Global desde 2004



**RIO URUGUAY
SEGUROS**

Una Empresa con Responsabilidad Social

OSSN
www.ossn.org.uy
0800-888-8400



« Conferencia Internacional IARSE »

¿Cómo llevar adelante un negocio sustentable?

Representantes de empresas multinacionales disertarán en la Sexta Conferencia Anual del Instituto Argentino de Responsabilidad Social Empresaria (IARSE), en un panel dedicado exclusivamente a la adopción de compromisos transformadores para alcanzar el progreso común.

La tecnología y el desarrollo intelectual de la humanidad han avanzado tanto y en tan poco tiempo que pareciera que en la actualidad existe una suerte de separación del hombre y su origen. En este contexto, resulta necesaria la adopción de compromisos colectivos y visiones transformadoras para alcanzar el Desarrollo Sustentable.

En el contexto de esta tendencia, el 18 de mayo el IARSE realizará la Conferencia Internacional IARSE (#CONFIARSE) en el Hotel NH City & Tower de la Ciudad de Buenos Aires.

Uno de sus paneles más destacados será el titulado "Hacia una Visión Integradora: Tierra y Humanidad". Entre las ponencias de este módu-

lo se prevé el que estará a cargo de Vanderlei Niehues, Director de Sustentabilidad y Asuntos Regulatorios para Latinoamérica de Whirlpool Corporation

En la jornada también se presentarán casos inspiradores y se debatirán las nuevas tendencias en materia de Gestión Responsable Orientada a la Sustentabilidad, siguiendo el lema "Compromisos que transforman".

Los paneles estarán a cargo de oradores nacionales e internacionales provenientes de Brasil, Chile y Costa Rica. Disertarán representantes del Instituto Ethos de Empresas y Responsabilidad Social, Centro Carta de la Tierra de Educación para el Desarrollo Sostenible en la Universidad de la Paz, Consejo de Responsabilidad Social para el Desarrollo Sostenible - Ministerio de Economía, Fomento y Turismo de Chile, entre otros.

Además se contará con la intervención de representantes de empresas líderes; como Coca-Cola Company, Randstad, SC Johnson & Son, Grupo Arcor, El Castillo Hotel Fábrega Organizational Center y Nidera.

Informes: conferencia@iarse.org ó (0351) 488-7314 «

LOS GRANDES CAMBIOS COMIENZAN CON PEQUEÑAS ACCIONES



Acompaña a tu hijo para que participe por una **beca de Amigos por el Mundo** y pueda hacer realidad su proyecto ambiental.



Inscripción a partir del 5 de mayo en CompromisoDisney.com



Ecología integral

En el marco de ConfiarSE 2016, se llevará a cabo el panel "El Consumo y la Compra Responsable haciendo posible una Ecología Integral desde el rol y la capacidad de cada sector de la Economía".

A cargo de Alejandra Andrea Vallejos Morales, Secretaria Ejecutiva del Consejo de Responsabilidad Social para el Desarrollo Sostenible del Ministerio de Economía, Fomento y Turismo de Chile, en el panel se disertará acerca del rol y responsabilidad de cada actor de la economía, en función de alcanzar el desarrollo sostenible de las sociedades.

La idea es que no sólo el sector empresarial debe comprometerse en garantizar un modelo de gestión sustentable: Todos los actores de la economía deben trabajar para alcanzar un desarrollo inclusivo e integral.

Vallejos Morales es abogada y tiene experiencia en mercados regulables, de libre competencia y corrupción, tanto en el sector público como en el privado. «

Kinder

NATOONS



Sumate a La
causa por el
Yaguareté

enterate más en
Kinder.com.ar
/Natoons

CHOCOLATE CON LECHE CON CAPA INTERNA A BASE DE LECHE CON SORPRESA



Equidad de Género

A través de una encuesta para ejecutivos de empresas y otra para sus colaboradores, un proyecto indagó sobre la equidad de género en las organizaciones latinoamericanas.

La responsabilidad social empresarial es una dimensión cada vez más influyente para alcanzar la Equidad de Género dentro de las organizaciones latinoamericanas. Para indagar en ese sentido, el proyecto CSR for Equality -de la Universidad de Negocios de Nottingham-, desarrolló una encuesta on line que arrojó que las Estrategias de Género predominantes son las que buscan cambiar el orden jerárquico de las organizaciones en donde prevalece lo masculino sobre lo femenino, y aquellas que apuntan a cambiar los procedimientos y políticas que apoyan los procesos de selección sesgada.

Trece países de América Latina participaron de la encuesta y aquellos que concentran la mayor cantidad de participantes fueron Chile, Argentina y Colombia.

Entre las Estrategias de Género más implementadas por las Empresas se encuentran:

*El cumplimiento de las leyes sobre igualdad de oportunidades para hombres y mujeres (84%)

*Permisos de maternidad y paternidad pagados a todos los empleados (77%)

*La implementación de iniciativas para reclutar y seleccionar mujeres en altos cargos gerenciales (64%).



En relación con el desarrollo de la RSE, la investigación indicó que las empresas persiguen satisfacer los marcos regulatorios y estándares mínimos generalmente relacionados con normas de salud y seguridad pero que, a pesar de esto, las prácticas de responsabilidad social favorecen el cambio social y desarrollan ventajas competitivas.

La encuesta permitió la participación de organizaciones públicas y privadas de todos los tamaños, industrias y niveles de RSE. Los participantes podían acceder a dos encuestas (una para ejecutivos y otra para colaboradores) que ayudan a evaluar el nivel de desarrollo de la RSE y las estrategias de diversidad de género en las organizaciones.

Las preguntas conducían a identificar el nivel de desarrollo de la RSE en las organizaciones a partir del planteo de 7 etapas: Reactiva, Elemental, Cumplimiento, Gestión, Preocupación, Estratégica o Transformadora. ◀◀

Reciclado de basura electrónica

La innovación tecnológica de los últimos años recibió un impulso inesperado y sin precedentes, y este constante desarrollo genera un permanente recambio de productos electrónicos. Los nuevos artefactos permiten innovadoras funcionalidades y mayor accesibilidad, de esta manera los productos más viejos se vuelven obsoletos con mayor rapidez.

Asociación Centro Basura Cero tiene como misión consolidar el compromiso ecológico, social y productivo. La estrategia se basa en definir a los residuos como un recurso valorizable por los usuarios que sustituye insumos sin integración a los ciclos productivos y trae graves consecuencias de contaminación en el entorno.

Por medio del reciclado de residuos electrónicos, se obtienen grandes beneficios: disminución del calentamiento global, ahorro de materia prima en la manufactura de productos nuevos con materiales reciclables, reducción de la contaminación, ahorro de energía, protección y conservación de los recursos renovables.

Con un sistema de recolección diferenciada se clasifican los aparatos eléctricos y electrónicos que pueden ser retirados o recibidos de empresas, escuelas, instituciones públicas o privadas y aquellos recolectados con la colaboración de los encargados de edificios, para su posterior separación, desmontaje y clasificación de los materiales valorizables como insumos de nuevos procesos: plásticos de ingeniería, chatarra ferrosa, chatarra no ferrosa, vidrios, cartón, etc.

Los operarios verifican la factibilidad de reparación o reacondicionamiento para su donación o venta como equipos usados y se procede a recuperación de materiales para su posterior reciclado o tratamiento.

Su Sistema de Recogida selectiva de productos informáticos beneficia a empresas e instituciones quienes reciben la certificación de sus descartes conforme la Ley 24.051. ◀◀

#Llená tu mundo de vida

Con algunas personas se generan complicidades donde sobran las palabras. En Kimberly-Clark estamos cerca de vos en cada uno de esos momentos, con productos de alta calidad para tu cuidado personal, y el compromiso de contribuir con iniciativas a la salud, la educación y forestación de 1500000 árboles en los últimos 5 años. Cuidamos nuestro mejor recurso: tu mundo. Para que vos sólo tengas que llenarlo de buenos momentos.

Kimberly-Clark, 24 años junto a vos.
Más información: www.kimberly-clark.com.ar

Kimberly-Clark
Compartimos tu vida

KimberlyClarkARG
 @KimberlyClarkAR
 KimberlyClarkARG



Kleenex



Poise

Plenitud



« ACCIONES DE EMPRESAS »

Día de la Tierra

La conservación concierne a todos

Desde hace más de 40 años, cada 22 de abril en el mundo se celebró el Día de la Tierra, una gran ocasión para quienes toman la responsabilidad de entretener, educar y crear conciencia sobre los problemas de la superpoblación, la contaminación y la conservación de la biodiversidad.

En Disney, que desde 1923 trabaja con las generaciones más jóvenes, el cuidado del medioambiente es una vocación y un eje central de trabajo. Y si desde el comienzo, las historias -como Bambi, el Libro de la Selva o Tarzán- inspiraron el amor por la naturaleza, hoy se trabaja para conectar a los niños con su ambiente, conservar ecosistemas y reducir la huella ambiental de la empresa.

Este año, durante el Mes de la Tierra, la compañía celebró el 20° aniversario del Fondo de Conservación de la Naturaleza de Disney (DCF) que lleva destinados más de 40 millones de dólares a promover iniciativas que apoyan el estudio de la vida silvestre, la protección de los hábitats y el desarrollo de programas de conservación y educación comunitaria para los ecosistemas más críticos del mundo. Ya se han financiado proyectos en 115 países, ayudando a conservar más de 400 especies.

Para celebrar su aniversario, el DCF lanzó una iniciativa deno-

minada "Reverse the Decline" (Revertir el retroceso), tiene la intención de revertir el detrimento de 10 especies amenazadas a través de la investigación científica, la colaboración comunitaria y aumentando el tiempo que los niños pasan en la naturaleza.

En la primera parte de la iniciativa, Disney apoya a una red de organizaciones, sin fines de lucro líderes, en conservación a desarrollar planes estratégicos que apuntan a revertir el detrimento de 10 especies: elefantes, mariposas, arrecifes de coral, monos tití, grandes simios, tortugas marinas, tiburones y rayas, grullas, rinocerontes y tigres.

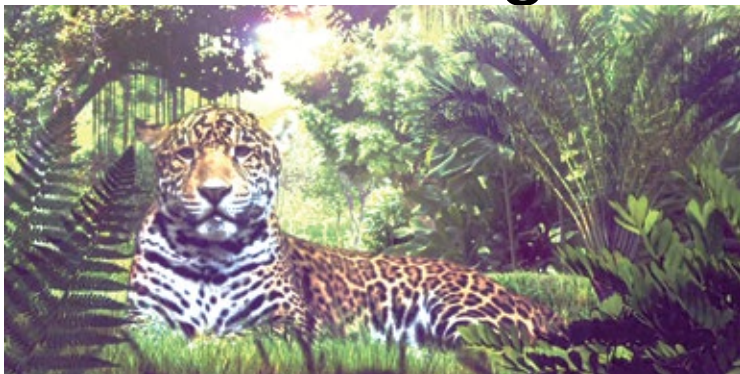


La segunda parte del compromiso, "Increase the Time" (Incrementar el Tiempo), se enfoca en aumentar los momentos en que los niños pasan en la naturaleza, con becas Disney para organizaciones sin fines de lucro que inspiran a los jóvenes a descubrir la magia de la naturaleza y a proteger el planeta.

"La conservación no es sólo un tema de algunos, es un asunto que nos concierne a todos", sostuvo Walt Disney. Si la Tierra es nuestro gran hogar, este 22 de abril, y cada nuevo día del calendario, estaremos trabajando para cuidarla. «

« Ferrero – Kinder Natoon »

Sumando rugidos



Banco de Bosques y Ferrero, a través de la marca Kinder Natoon, consolidan su compromiso con las iniciativas enfocadas en la preservación del yaguaré, felino que se encuentra en peligro de extinción en Argentina. Bajo la campaña "Sumá tu rugido", la marca colabora desde hace años con el proyecto que busca reinsertar a este gran rugidor de América en su hábitat natural con el afán de que pueda subsistir.

A hoy, grandes avances pueden verse a favor de la causa, a cargo de la organización The Conservation Land Trust (CLT): un yaguaré macho y hembra llegaron a los Esteros del Iberá, Corrientes, con el objetivo de crear una cuarta población de esta especie autóctona. Se espera que ésta primer pareja, Nahuel y Tobuna, logren procrear y que sus crías puedan adaptarse y subsistir en libertad en su hábitat natural.

El yaguaré es el tercer felino más grande del mundo y el mayor de América. Históricamente se distribuía por todo el centro y norte argentino, habitando montes, selvas, pastizales y bañados hasta Río Negro en la Patagonia. En los últimos años, la presencia de estos animales se redujo a unos pocos lugares del país, centrados en tres poblaciones, la Selva de Yungas en Salta, El Impenetrable (Santiago del Estero), Chaco y Formosa. «

« Banco Galicia »

Sustentabilidad del grupo financiero

Luego de la publicación de 10 ediciones de su Informe de Sustentabilidad, Banco Galicia amplió el alcance de divulgación y presentó el primer Informe de Sustentabilidad de Grupo Financiero Galicia para dar a conocer los aspectos de la gestión sustentable 2015 de sus empresas Banco Galicia, Tarjeta Naranja, Tarjeta Nevada, Efectivo Sí y Galicia Seguros.

El desarrollo de este Informe marca el inicio de una nueva etapa de sinergia para las compañías de Grupo Financiero Galicia. La integración de la información, una mayor comunicación y diálogo entre las mismas y sus respectivos grupos de interés, permitirá establecer una estrategia coordinada y de trabajo conjunto.

Para su elaboración, se creó un equipo de coordinación que aseguró la representatividad de todas las Compañías dentro del Informe, lo que junto a las opiniones de los públicos clave a través de diferentes canales de diálogo, se logró la integración de la estrategia de sustentabilidad a nivel de Grupo Financiero Galicia.

El Informe se elaboró en base a los lineamientos y estándares más reconocidos a nivel internacional, y como punto destacado, a lo largo del documento se reconocen las iniciativas que se alinean con el cumplimiento de los 17 Objetivos de Desarrollo Sostenible (ODS), un conjunto integrado de prioridades mundiales para el desarrollo sustentable a 2030. «

« Arlog »

Capacitación para incluir

La Asociación Argentina de Logística Empresaria (Arlog) y el Municipio de Vicente López dieron inicio a un ambicioso programa de capacitación y Responsabilidad Social Empresaria destinada a jóvenes recién egresados del secundario y sin experiencia laboral, para desempeñarse en el área de Logística operativa de empresas de servicios y manufactura.

El Programa se dictará en las instalaciones del Centro Universitario de Vicente López a partir de este mes y la capacitación consiste en clases teóricas y prácticas, en la cual se desarrollan todos los conceptos logísticos de base que el personal que ingresa por primera vez a un depósito debe tener: procesos de recepción, preparado, control, servicio al cliente, manejo de documentos, seguridad e higiene y cumplimiento de metas y objetivos.

Teniendo en cuenta el perfil de los asistentes, el programa de formación les permitirá diferenciarse, ampliar posibilidades, inclusión laboral y social. El objetivo es poder replicar este modelo en distintos lugares del Gran Buenos Aires y el interior del país, y así brindar capacitación a hombres y mujeres con derechos vulnerados en aspectos operativos de logística, para que tengan la posibilidad de incorporarse como personal calificado en operaciones del sector. «

ACCIONES DE EMPRESAS

Fundación Walmart



Ayuda a familias inundadas

La Fundación Walmart otorgó 1,5 millones de pesos a la Cruz Roja Argentina con el objetivo de contribuir en la asistencia a los damnificados por las inundaciones en todo el país. Los fondos se utilizarán para mitigar los efectos causados por las fuertes lluvias en las provincias de Entre Ríos, Formosa, Santa Fe y Corrientes, a través del apoyo en forma de atención de la salud, promoción de agua, saneamiento e higiene, y transferencias de efectivo y apoyo a las más de 4.000 familias afectadas y que han sido evacuadas a centros comunitarios.

El Litoral Argentino se ha visto altamente comprometido por las intensas lluvias que ha asolado la zona, provocando un aumento de la altura de los ríos Paraná, Paraguay y Uruguay, generando daños en las provincias circundantes: Formosa, Chaco, Santa Fe, Entre Ríos, Corrientes, Misiones y Buenos Aires. A raíz de ello, en las ciudades y puertos, se han generado diversas alertas y evacuaciones, situación que persiste en la actualidad.

“Como compañía buscamos utilizar nuestra escala global para ayudar a los demás. Este aporte es una prueba no solo de nuestra capacidad internacional de respuesta y acción, sino también del compromiso y responsabilidad que tenemos con las comunidades donde operamos en general y con el país en particular”, afirmó Agustín Beccar Varela, Gerente General de Walmart Argentina.

De acuerdo a los datos del Centro Nacional de Operaciones de Cruz Roja Argentina, el máximo pico de la inundación alcanzó a unas 15.000 personas que debieron ser evacuadas, lo que convirtió la situación en una de las inundaciones más complejas de la historia. A raíz de la situación actual, las provincias limítrofes al litoral argentino declararon el estado de emergencia hídrica, vial, sanitaria y social.

La Fundación Walmart es una entidad fundada en Estados Unidos con la misión de crear oportunidades para que la gente pueda vivir mejor, como parte de sus responsabilidades por hacer un impacto positivo en las comunidades donde opera. En 2015 donó 1.400 millones de dólares en dinero y contribuciones en especies alrededor del mundo. «

Gas Natural Fenosa

Consumo responsable y seguro del gas natural

El gas es el combustible de origen fósil más limpio y menos contaminante, y además es un recurso no renovable, razón por la cual se debe velar por su uso eficiente y responsable. De esta manera, Gas Natural Fenosa, la distribuidora de gas natural por redes del Norte y Oeste del conurbano bonaerense, relanzó su campaña para un uso responsable y racional del gas con una serie de recomendaciones y sugerencias para realizar un uso responsable de la energía.

Las recomendaciones contemplan las necesidades de calefacción, del uso de agua caliente, de cocción de alimentos, la utilización del modo piloto de los artefactos y la eficiencia de los mismos.

También para brindar mayor previsibilidad a los consumidores y promover el consumo responsable, Gas Natural Fenosa relanzó su “Simulador de consumo” que permite identificar el consumo de cada uno de los artefactos a gas que posee un hogar y planificar el consumo. «

Becas de Disney

Amigos por el Mundo



El 15 de mayo será el lanzamiento de las nuevas Becas de Amigos por el Mundo, una propuesta de Inspírate, Compromiso Disney que busca inspirar a niños y jóvenes e incentivarlos a unirse y actuar para ayudar a las personas, a las comunidades y, por sobre todo, al planeta.

Amigos por el Mundo invita a todos los chicos a animarse a llevar a cabo pequeñas acciones que, sumadas a las de otros, representan el gran cambio que el mundo necesita.

A través de las Becas, Amigos por el Mundo busca que niños y jóvenes latinoamericanos, de entre 5 y 18 años puedan realizar su propio proyecto ambiental. En alianza con YSA (Youth Service America), donará 1.000 dólares a cada uno de los cincuenta proyectos que más se destaquen por su creatividad y compromiso. Para mayor información, ingresar a www.CompromisoDisney.com. «

Universidad de Belgrano

Donación de sangre

La Universidad de Belgrano convoca a la comunidad a participar de la jornada de donación de sangre que organiza, junto con la Fundación Hemocentro Buenos Aires, el viernes 13 de mayo, de 9 a 13 horas, en las puertas de su sede académica, ubicada en Zabala 1837, en el barrio porteño de Belgrano. Allí se instalará una unidad móvil del Ministerio de Salud de la Nación, cuyos técnicos se encargarán de las extracciones de sangre.

Los requisitos para donar incluyen tener entre 18 y 65 años, gozar de buena salud, no haber donado en los últimos dos meses, acreditar la identidad con el DNI y no es necesario presentarse en ayunas.

Esta actividad de responsabilidad social de la Universidad de Belgrano se realiza en el marco de la Semana de Concientización sobre la Donación de Sangre organizada por la entidad y que también incluye la difusión sobre la necesidad de donar sangre para ayudar a salvar vidas. «

Universidad Privada UdeMM

Comunicación Responsable

La Fundación Corresponsables y la Cátedra de Responsabilidad Social de la Universidad Privada UdeMM organizan el encuentro “La Comunicación Corresponsable”, en el marco de la Diplomatura Interdisciplinaria en Responsabilidad Social y Resiliencia, a cargo de su directora Silvia Gabriela Vázquez.

El encuentro, que se realizará el jueves 26 de mayo a las 18 en el Aula Magna de la sede de la Av Rivadavia 2258, tendrá como disertante principal al presidente de la Fundación Corresponsables, Marcos González.

En esta conferencia se presentará el Dossier Especial Corresponsables -10 Años de RSE en Iberoamérica, y se hará lo propio con el Observatorio de la Comunicación Responsable

-ObservaRSE- impulsado por la Fundación en 7 países de Iberoamérica.

La entidad, además, lanza los VII Premios Corresponsables en España y Latinoamérica abiertos a todo tipo de organizaciones de cualquier país para distinguir las mejores iniciativas y buenas prácticas en Responsabilidad Social y Sostenibilidad. «